



SAUVEGARDE ESSOR 10



Compte Administratif 2022

LE PAVILLON

10-13 Allée des Vendangeurs
10420 LES NOËS-PRES-TROYES

☎ : 03-25-74-59-45

📠 : 03-25-49-84-18

✉ : contact@se10.fr

Directeur d'établissement : M. HAUDRECHY Thierry
Directeur Administratif et Financier : Mathieu LEMARCHAND

Table des matières

Présentation de l'Association	4
A. <i>Qui sommes-nous ?</i>	4
B. <i>Les valeurs et missions</i>	4
C. <i>Établissements et services gérés par l'organisme gestionnaire</i>	5
D. <i>Les conventions collectives</i>	6
E. <i>Le site internet</i>	6
F. <i>Coordonnées de l'Association</i>	6
Présentation de l'établissement	7
A. <i>Fiche signalétique de l'établissement</i>	7
B. <i>Le Compte Administratif</i>	7
C. <i>Personnes habilitées à représenter l'établissement</i>	7
Le rapport d'activité.....	8
I. LES DONNEES STATISTIQUES	8
1. <i>Activité en nombre de journées</i>	8
2. <i>Évolution mensuelle de l'effectif sur l'année</i>	8
3. <i>Répartition ♀/♂ - moyenne d'âge</i>	9
4. <i>Nombre de sorties – nombre d'entrées – ancienneté moyenne dans l'établissement</i>	9
5. <i>Origines géographiques des orientations</i>	10
II. L'ACTIVITE, L'ACCOMPAGNEMENT, LA PRISE EN CHARGE	10
1. <i>La vie institutionnelle</i>	10
2. <i>Les activités éducatives et pédagogiques</i>	11
1. <i>Les ressources humaines</i>	16
2. <i>Les ressources matérielles</i>	17
III. DEMARCHE D'AMELIORATION CONTINUE DE LA QUALITE	18
1. <i>Rappel du Plan d'Amélioration de la Qualité (PAQ) :</i>	18
2. <i>Actions prévues sur l'année par le PAQ</i>	19
IV. CONCLUSIONS DU RAPPORT D'ACTIVITE	20
1. <i>Points forts</i>	20

2.	<i>Points d'amélioration</i>	20
3.	<i>Prospectives</i>	20

Présentation de l'Association

A. Qui sommes-nous ?

L'ASEAA-SE10, Association privée (loi de 1901) sans but lucratif.

Créée en 1943, pour répondre à un besoin, énoncé par l'Etat, de centres d'accueil gérés par des associations privées pour mineurs vagabonds (circulaire du 29 septembre 1942), Monsieur VASSART, Procureur de la République à Troyes, crée le service Social de Sauvegarde dont il assume la présidence. Aujourd'hui, l'ASEAA-SE10, ce sont plus de 300 collaborateurs et encadrants dans 11 établissements spécialisés, chacun ayant sa propre direction et sa propre organisation.

C'est donc une Association multi-établissements dotée d'une Direction Générale commune incluant une Direction Administrative et Financière et une Direction des Ressources Humaines.

Le Siège Social de l'association est situé au Domaine de l'Essor à Rosières (Aube).

L'ASEAA-SE10 en quelques chiffres :

- 80 ans d'expérience
- 11 établissements, 14 sites et lieux d'activités
- 20 000 enfants pris en charge en 10 ans
- 280 collaborateurs
- Un budget annuel de 15 M€
- Une présence sur tout le département de l'Aube

B. Les valeurs et missions

➤ ENGAGEMENT ASSOCIATIF

Selon ses statuts actuels datant de 2015, l'ASEAA-SE10, affiliée à la CNAPE, a pour but « la prise en charge de populations rencontrant des difficultés comportementales et d'adaptation sociale ».

L'association a une durée de vie illimitée.

La finalité de son action est l'accès à l'autonomie des personnes qui sont confiées à ses structures.

L'ASEAA-SE10 agit dans le cadre des textes législatifs et réglementaires applicables à ses structures dont la loi 2002-02 rénovant l'action sociale et médico-sociale, la loi du 05 mars 2007 réformant la protection de l'enfance et la loi du 14 mars 2016 complétant celle du 05 mars 2007. L'association s'engage dans le respect de la charte des droits et liberté des personnes accueillies (arrêté du 09 octobre 2003) et des 12 engagements départementaux de tous les établissements et services de la protection de l'enfance à garantir une prise en charge de qualité.

Son action est individualisée, adaptée à chaque personne selon ses besoins et ses difficultés dans tous les domaines, éducatif, psychologique, scolaire, de formation professionnelle, d'insertion et d'hébergement.

Afin d'améliorer la qualité globale de ses prestations, l'association s'est engagée en 2020 dans la démarche continue de la qualité.

Dans le cadre de la réécriture de son projet associatif, l'association redéfinit ses valeurs, missions et les objectifs stratégiques dans lesquels devront s'inscrire les établissements et services. Ces missions, valeurs et objectifs ont été validés par le conseil d'administration du 16 décembre 2020 :

➤ LES VALEURS :

- ✓ L'humanisme :
 - Le respect, la dignité et l'intégrité des personnes
 - La bienveillance et bienveillance (l'écoute et l'empathie)
 - L'inclusion sociale (lutte contre l'exclusion)
- ✓ L'engagement :
 - Citoyen et militant
 - Innovant et créatif
- ✓ La solidarité :
 - Justice
 - Partage

➤ LES MISSIONS :

- ✓ Représenter l'Association (interne et externe)
- ✓ Gérer l'administration, vérifier le bon fonctionnement des établissements et services, et s'assurer du suivi du plan d'amélioration de la qualité
- ✓ Soutenir les bénéficiaires (les jeunes, les familles, les personnes en insertion, etc.)
- ✓ Soutenir et accompagner le développement, l'évolution des établissements et services

➤ LES OBJECTIFS STRATEGIQUES :

- ✓ Mettre le jeune au **centre du dispositif** (loi 2002-2, mars 2007 et mars 2016)
- ✓ Répondre aux **besoins universels et fondamentaux** de l'enfant, du bénéficiaire
- ✓ De passer de la promotion à **l'obligation de bienveillance**
- ✓ Rendre efficiente la **participation des personnes** accompagnées et développer la citoyenneté
- ✓ **Promouvoir l'Association et les Établissements** sur leur environnement et leurs partenaires
- ✓ Promouvoir **la santé**
- ✓ Promouvoir la **démarche qualité**, la prospective et l'innovation
- ✓ Inscrire les établissements et services dans une démarche globale de **développement durable** (économique, social et environnemental)

C. Établissements et services gérés par l'organisme gestionnaire

- Service d'Insertion par l'Activité Économique
Domaine de l'Essor - CS 60400 - 10433 ROSIÈRES Cedex
- Centre Éducatif et d'Insertion Professionnelle
Domaine de l'Essor - CS 60400 - 10433 ROSIÈRES Cedex
- Foyer des Jeunes
Domaine de l'Essor - CS 60400 - 10433 ROSIÈRES Cedex
- Appartement Thérapeutique « Le Pavillon »
Allée des vendangeurs - 10420 LES-NOES-PRES-TROYES
- Unité Spécifique pour Mères Adolescentes
44 ter rue Pasteur - 10420 LES-NOES-PRES-TROYES

- Centre Éducatif Fermé
Larivour - 10270 LUSIGNY-SUR-BARSE
- Service d'Adaptation Progressive en Milieu Naturel « Le Passage »
24 boulevard du 14 Juillet - 10000 TROYES
- Service d'Action Éducative en Milieu Ouvert
Domaine de l'Essor - CS 60400 - 10433 ROSIÈRES Cedex
- Service d'Intervention Éducative Renforcée et de Guidance Parentale dans le placement de l'enfant
Domaine de l'Essor - CS 60400 - 10433 ROSIÈRES Cedex
- Service d'Investigation Éducative de la Sauvegarde de l'Enfance de l'Aube
Domaine de l'Essor - CS 60400 - 10433 ROSIÈRES Cedex
- La Prévention Spécialisée
Domaine de l'Essor - CS 60400 - 10433 ROSIÈRES Cedex
- Maison d'Enfants à Caractère Social « La Chênaie »
16 rue aux Chênes – 10130 ERVY-LE-CHATEL

D. Les conventions collectives

Convention collective nationale de travail des établissements et services pour personnes inadaptées et handicapées du 15 mars 1966 et la Convention collective nationale des ateliers et chantiers d'insertion du 31 mars 2011.

E. Le site internet

<http://se10.fr/>



F. Coordonnées de l'Association

Association Aubeoise pour la Sauvegarde de l'Enfance de l'Adolescence et des Adultes
 Domaine de l'Essor
 CS 60400
 10433 ROSIERES Cedex
 Tél. : 03 25 45 16 48
 Fax : 03 25 45 16 51
 Mél : contact@se10.fr

Présentation de l'établissement

A. Fiche signalétique de l'établissement

Établissement :	M.E.C.S. Le Pavillon
Directeur :	M. HAUDRECHY Thierry
Agrément :	C.D. 10
Capacité agréée :	16 places + 1 place d'urgence
Type de fonctionnement :	Internat / Séquentiel
Tranche d'âge :	De 12 à 21 ans

B. Le Compte Administratif

Il est établi selon le cadre normalisé du Décret n°2003-1010 du 22 octobre 2003 relatif à la gestion budgétaire, comptable et financière, et aux modalités de financement et de tarification des établissements et services sociaux et médico-sociaux.

C. Personnes habilitées à représenter l'établissement

Le Président : Gérard COLLARD, élu le 26 juin 2015, par délégation du bureau à représenter l'Association AASEAA-SE10.

Le Directeur Général : Sylvain BROCHETON, par délégation du Président du 21 février 2018.

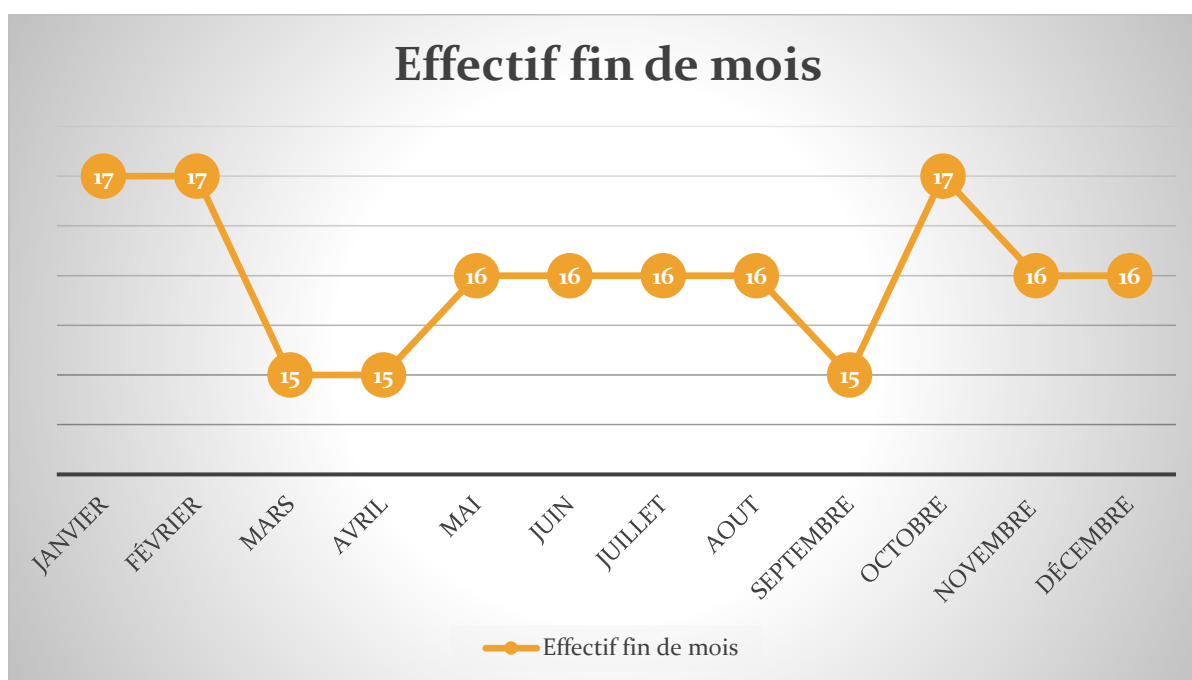
Le rapport d'activité

I. LES DONNEES STATISTIQUES

1. Activité en nombre de journées

	N-2	N-1	N	Dont urgence	Fugues (nuit)	Hospitalisations (nuit)
Capacité autorisée	16	16	16			
Nombre de journées d'ouverture	365	365	365			
Nombre de journées théoriques	5 840	5 840	5 840			
Nombre de journées retenues	5 264	5 475	5 486			
Nombre de journées réalisées	5 339	5 518	5 402	31	428	69
Ecart réalisées/retenues	101,42%	100,79%	98,47%			

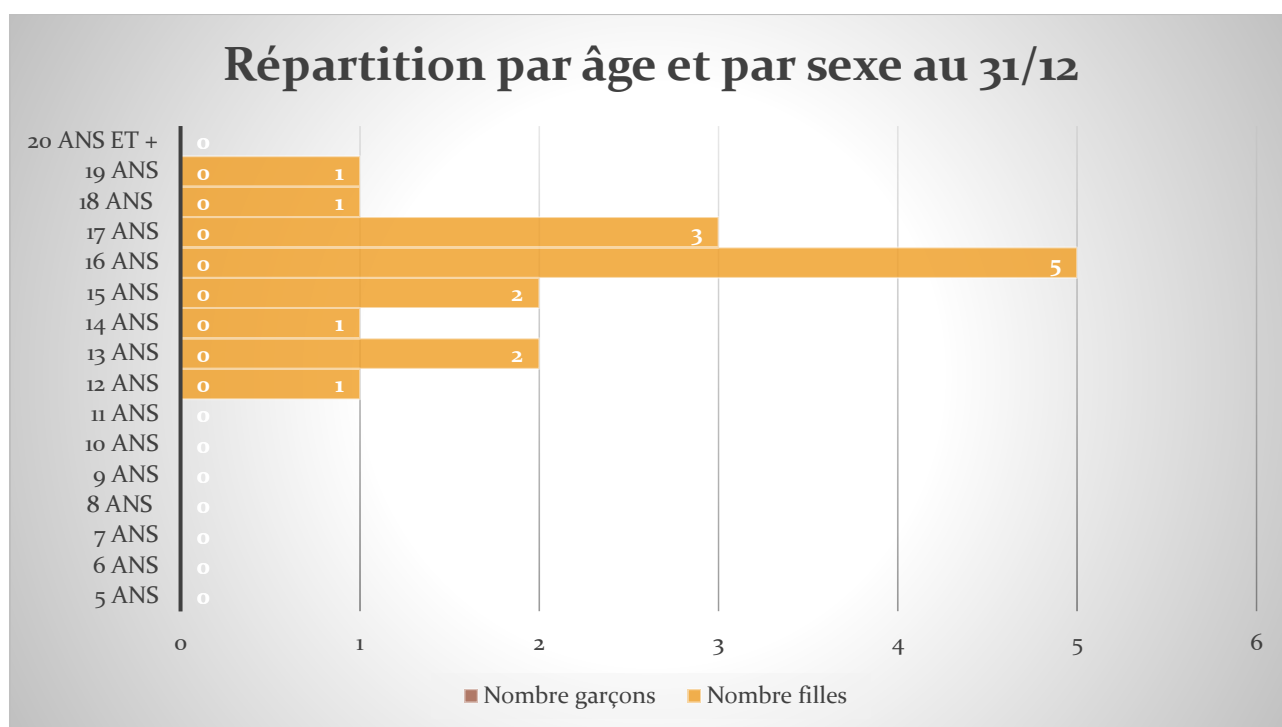
2. Évolution mensuelle de l'effectif sur l'année



Commentaires :

Le pavillon a quasiment tourné à plein régime durant toute l'année, tout en connaissant des périodes difficiles du aux profils de certaines jeunes filles.

3. Répartition ♀/♂ - moyenne d'âge



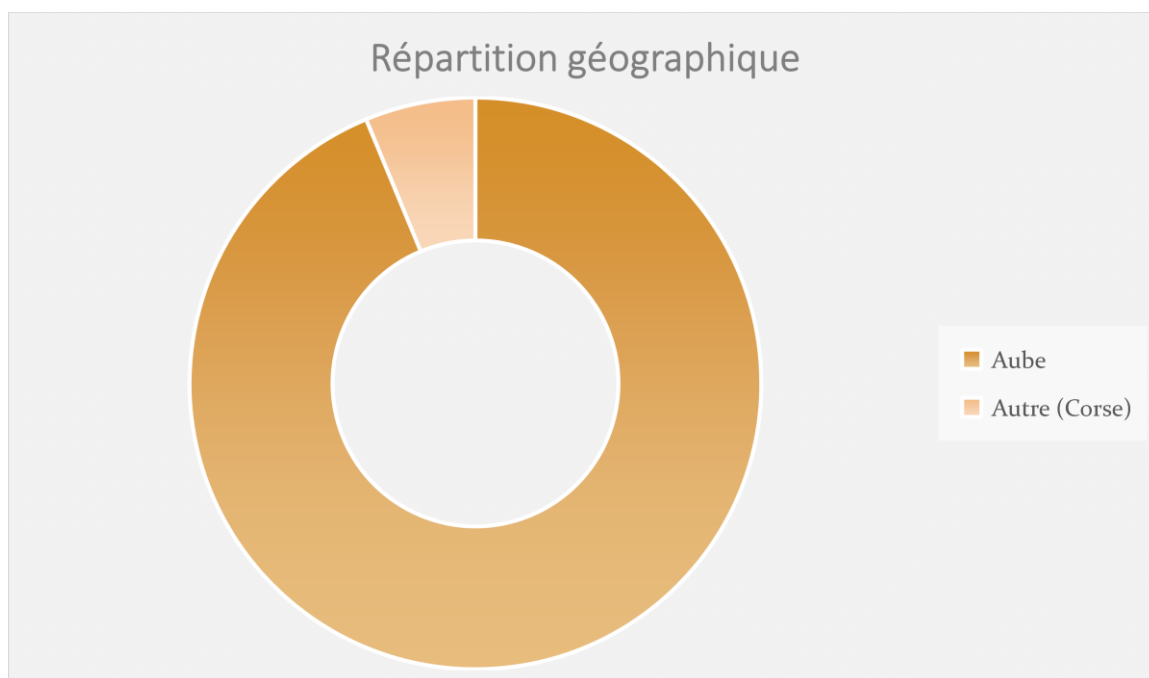
Nous constatons qu'au 31 décembre 2022, nous accompagnons 6 filles de moins de 16 ans sur le total de 16 soit une proportion d'un tiers. Nous devons être vigilants à cette tranche d'âge qui peut potentiellement être entraîné par les plus âgées dans des conduites les mettant en danger. La cohabitation de ces 2 tranches d'âge dans un même espace relativement restreint n'est pas des plus simple.

4. Nombre de sorties – nombre d'entrées – ancienneté moyenne dans l'établissement

	Nombre de sorties dans l'année	Ancienneté moyenne à la sortie (en mois)	Nombre d'entrées dans l'année
Filles	9	19	9
Garçons	0	0	0
TOTAL :	9	19,00	9
Pourcentage de rotation par rapport à l'effectif agréé	56,25%		
EFFECTIF établissement	16		

Ce tableau met en lumière une forte rotation des jeunes filles car l'effectif a été « renouvelé » de moitié. Si la structure n'a pas vocation à retenir les jeunes filles plus que nécessaire, elle a par contre pour mission de les accueillir. L'accueil est donc un moment spécifique et important qui demande du temps nécessaire à la qualité future de la relation qui va se nouer.

5. Origines géographiques des orientations



II. L'ACTIVITE, L'ACCOMPAGNEMENT, LA PRISE EN CHARGE

1. La vie institutionnelle

L'année 2022 marque le départ de sa Chef de Service en avril 2022 après avoir œuvré pendant plusieurs années au sein du service. Mme DOUE aura su installer l'USMA dans une dynamique forte de partenariats dans le souci constant de répondre aux besoins des jeunes filles. Il y a eu aussi le départ en retraite du Directeur M. Thierry HAUDRECHY après de bons et loyaux services à la Sauvegarde (en septembre) et l'arrivée d'un nouveau chef de service M. Omar EL ARFAOUI (en juillet).

Durant un an également, le remplacement de M. Pascal NEVEU, Psychologue a pu être assuré de manière stable, le retour de congés maternité de Bianca ALEXANDRE (en octobre) a été accueilli avec soulagement par l'équipe éducative, ainsi que celui de notre secrétaire Audrey CONTANT (en juillet).

L'effectif de l'équipe éducative a, quant à lui, été globalement stable sur cette année.

2. Les activités éducatives et pédagogiques

La vie de l'institution est rythmée par différents projets, qui visent à inscrire les jeunes filles du Pavillon dans une dynamique de co-construction avec des objectifs éducatifs, qui vont venir valoriser leurs productions. C'est au travers de ces actions que chacune d'elles va partir à la découverte de ses potentialités et prendre conscience qu'elle est capable de réussir.

La valorisation de leur investissement va venir leur redonner confiance en elle-même et leur permettre, à nouveau, de prendre des initiatives constructives pour leur avenir et enrayer la dynamique d'échec dans laquelle elle pouvait être 'engluée' depuis des années.

Pour ce faire, l'équipe du Pavillon les encourage aussi à se dépasser et le projet TEMERAIR en est le parfait exemple.





Bilan projet TEMERAIR

Le projet TEMERAIR a rythmé la vie institutionnelle en 2022. L'ensemble de l'équipe éducative et onze jeunes ont participé à la concrétisation de ce projet.

L'envie de départ datant de 2021, émergeant avec d'autres adolescentes, a réussi à perdurer malgré les contraintes institutionnelles, notamment les départs prévus ou non de certaines jeunes.

Les objectifs généraux :

Les 4 grands objectifs du projet étant :

-  La recherche de sensations physiques et sensorielles intenses.
-  La découverte de nouvelles pratiques sportives.
-  Développer des compétences inédites.
-  Ne pas oublier de rêver.

Le premier constat positif observable est l'implication des jeunes. En effet, une motivation collective a été présente tout au long du projet, permettant de récolter des fonds et mettre en œuvre une multitude d'activités sportives à sensation. De nombreuses jeunes ne pensaient pas possible le fait de se « **dépasser et de rêver** ».

Des rires, des sourires, des craintes, de l'appréhension, de la peur ont émergé durant ce projet. Ce tourbillon d'émotions a permis à une multitude de jeunes de se confronter à leurs limites : sauter en parachute, naviguer sur un catamaran ou se lancer en hydrospeed dans une eau à 10 degrés ! Nous nous sommes souvent dit que « **nous étions fous !** »

La dynamique positive du projet s'est nourrie de la satisfaction d'avoir réussi. Dans cette réussite, se développe un sentiment de bien-être, alliant plaisir et valorisation. De plus, certaines tâches pouvant paraître ennuyeuses, redondantes pour des adolescentes, mais essentielle au financement du projet, furent entreprises avec volonté et abnégation.

Une multitude de compétences annexes au projet furent développer :

- ✓ Compétences orales et écrites.
- ✓ Confiance dans la tenue des comptes.
- ✓ Créativité dans la construction d'objets.
- ✓ Rigueur dans le nettoyage des voitures et d'un appartement.
- ✓ Participation active à la journée Portes Ouvertes du Pavillon.
- ✓ Implication dans l'organisation du week-end collectif TEMERAIR.
- ✓ Solidarité collective dans les activités.
- ✓ Présentation du projet devant des financeurs (dossier 'idées jeunes').

Pour imaginer et réaliser ce projet, l'implication des adolescentes était nécessairement indispensable. En position d'actrices, les jeunes purent choisir, débattre, prendre des décisions. Le projet TEMERAIR a également permis à des jeunes en difficultés relationnelles de « sortir de l'établissement » et d'aller à la rencontre de l'autre.

Les activités réalisées :

TERRE	MER	AIR
Karting	Catamaran	Saut en parachute
	Rafting	Simulateur de chute libre
	Ski-nautique/Boué tractée	
	Hydrospeed	

Le coût réel du projet :

Recettes envisagées		Dépenses envisagées	
Intitulé	Montant	Intitulé	Montant
Participation personnelles des jeunes (10 jeunes x 20 euros)	180,00	Activités sur terre : Spéléologie Karting (Quad)	0,00 244,00
Vente de matériel d'occasion plus utilisé de l'établissement		Activités en « mer » (plus largement dans l'eau)	
- véhicule pour pièces 400	700,00	Rafting	405,00
- 1 ligne-voiselle 150		Hydrospeed	315,00
- 1 galerie 150		Catamaran	272,20
		Ski nautique / Bouée Tactée	405,00
		Plongée sous marine	0,00
Vente d'objets fabriqués par les jeunes	373,00	Activités dans l'air	
Vide dressing / Vide grenier	57,00	Parachute	720,00
Vente de crêpes/gaufres/boissons lors de 2 manifestations « portes ouvertes » de l'établissement (porte ouverte et journée des anciennes)	51,00	Simulateur chute libre	519,20
Cagnotte participative en ligne	0,00	Simulateur chute libre supplément	39,60
Nettoyage de véhicules contre rétribution	175,00		
Dossier « Initiative jeunes »		Photos/vidéos	
Jeunesse et sport	1000,00	Négociation de la gratuité avec les prestataires	0,00
Caf	500,00		
Budget habituel institutionnel de loisirs lors du camp du 26 au 29 mai	480,00		
Recherche de dons privés (entreprises, banques, association, particuliers)	500,00		
Dons d'encouragements	0,00		
Achat clés USB sur budgets matériel établissement	0,00		
Tirages photos pris sur budget interne	0,00		
Tombola « lucky »	81,00	Dépenses matières premières	91,19
TOTAL RECETTES	4 097,00 €	TOTAL DEPENSES	3011,19

Remerciements :

L'ensemble de l'équipe du Pavillon, ainsi que les jeunes ayant participées au projet TEMERAIR remercient l'ensemble des services et professionnels ayant contribué humainement et financièrement à ce projet.

La question financière est indéniable dans la projection de tel projet, de fait, sans le soutien de l'Aide Sociale à l'Enfance, la Caisse d'Allocation Familiale, les donateurs privés et professionnels rien de cela n'aurait été possible.

Pour conclure :

D'une envie lors d'une randonnée, en découle un projet regroupant 7 activités à sensations d'une durée de 12 mois. Démarrer un projet éducatif est toujours source d'incertitude et de questionnements. Néanmoins, l'énergie des jeunes a permis de rares moments d'hésitation. Nous aurions pu penser à de multiples autres activités : spéléologie, aviation, quad, tyrolienne, wakeboard, surf, ... Nous n'avons pas pu aller au bout de toutes les envies et de certains rêves.

**Reste à continuer sur ce chemin et pourquoi pas se lancer
dans d'autres aventures TEMERAIR !**



L'équipe éducative mettant un point d'honneur à ouvrir l'établissement vers l'extérieur, de nombreuses activités ont été proposées aux filles : activités lucratives avec le renouvellement de l'action « galettes des rois » dont les fonds récoltés ont servi cette année à financer des sorties au cinéma ou l'achat de matériels culturels (livres, DVD, console de jeux...).

Des activités bénévoles ont permis à chacune des filles de réaliser qu'on pouvait donner à certaines personnes plus en difficultés que soi et cela sans rien attendre en retour. Cela a été le cas, lors de la collecte alimentaire en grandes surfaces et a permis de développer leur sens du partage et de la générosité.

Une année bien remplie où les jeunes ont été associées à tous les projets.

La vie au Pavillon reste rythmée par les activités de médiation que sont la musicothérapie, la médiation animale, le bricolage ou encore des petites tâches administratives. C'est là que le **projet anti-inertie** prend tout son sens. En effet, ces médiations favorisent l'apaisement pour ces jeunes filles souvent enclin à des idées sombres, voir qui s'installent dans l'oisiveté ce qui accentue leur isolement et leur démotivation.

La contribution et les compétences de chaque membre de l'équipe du Pavillon sont des ressources intarissables et avec un peu de moyens et d'imagination, beaucoup de projets ont vu le jour (repeindre la lingerie, aménager la MAC (Maison d'à côté) et permettre davantage d'espaces de rangement...).

Dans le cadre du **projet MILDECA**, il a été décidé de poursuivre nos actions autour de la prévention des conduites addictives. La question de l'utilisation des écrans et de ses conséquences reste un problème et nous avons choisi de travailler un spot de prévention pour sensibiliser notre public sur les effets néfastes d'une mauvaise utilisation de ces outils électroniques.

Par le biais du média vidéo, facilement utilisable par clé USB, c'est aussi proposer aux jeunes que nous accueillons de relayer un message préventif plutôt que d'en être juste les destinataires.

Il sera aussi question d'aller à la rencontre des collégiens pour présenter ce travail et ouvrir un débat. (Deux collègues : Albert CAMUS et Pierre BROSSOLETTE sont aussi en zone prioritaire et concernés par la politique de la ville).

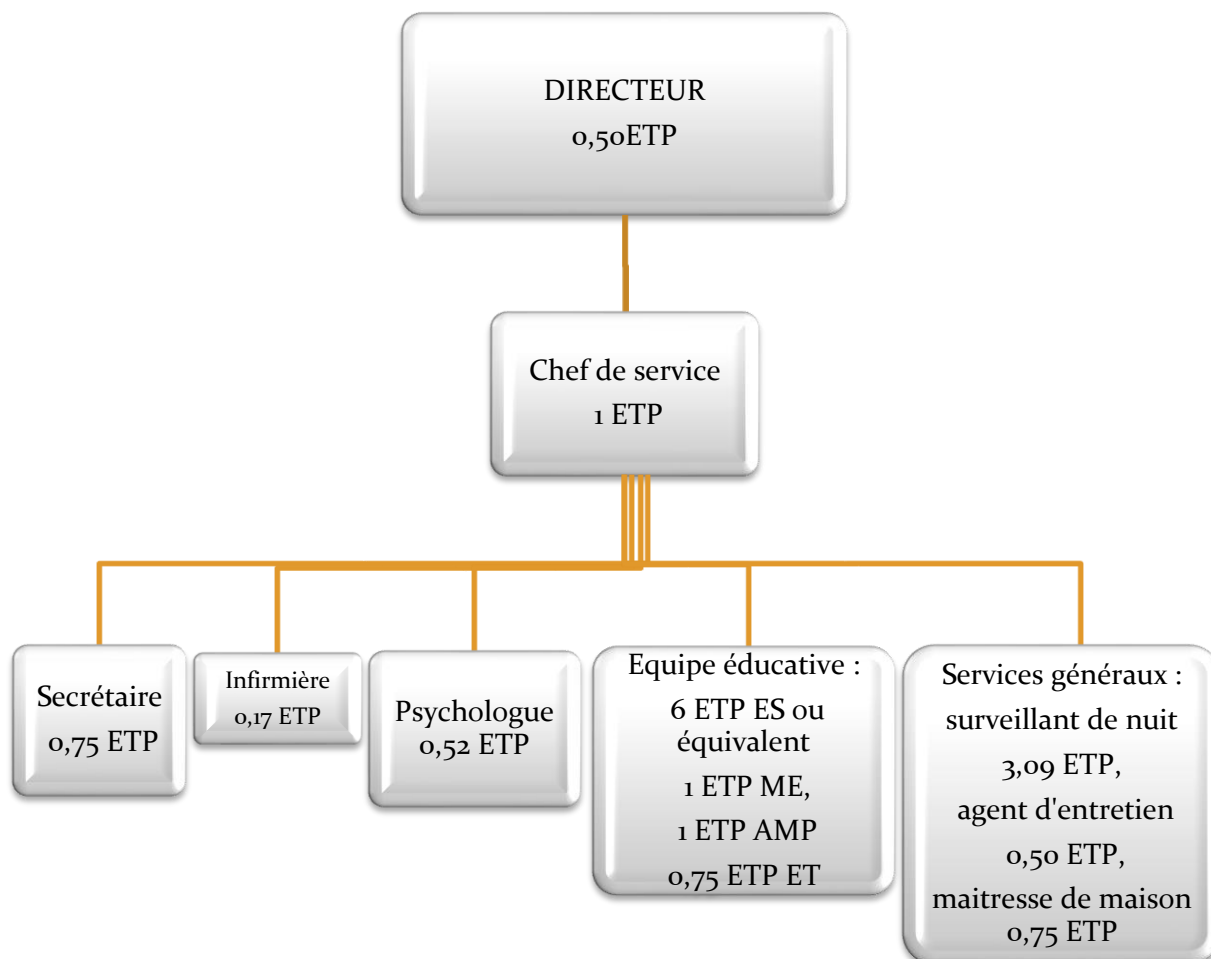
LES MOYENS POUR LES PRISES EN CHARGE

1. Les ressources humaines

a. Tableau des effectifs - répartition ♀/♂ - âge moyen - ancienneté moyenne

	Nombre de salariés	Age moyen (années)	Ancienneté moyenne (années)
FEMMES	19	42	9
HOMMES	8	51	13
TOTAL	27	44,67	10,19

b. Organigramme :



c. Mouvements des personnels

	Nombre d'entrées	Nombre de sorties
FEMMES	38	35
HOMMES	6	4
TOTAL	44	39

	Jours arrêt maladie	Jours accident du travail
FEMMES	1046	1
HOMMES	409	0
TOTAL	1455	1

Commentaires :

Le nombre de sortie prend en compte toutes les fins de CDD, ce qui explique le chiffre qui peut sembler important par rapport au nombre total de salariés de la structure.

d. Formations.

2. Les ressources matérielles

a. Investissements

b. Renouvellement de matériels

c. Travaux

d. Contrôles (*commission de sécurité, contrôle sanitaire, évacuation, CCST, financeurs, ...*)

Date	Commentaires
Commission de sécurité	
Contrôle sanitaire	
Exercice d'évacuation	
Visite CCSTT	
Autres	

III. DEMARCHE D'AMELIORATION CONTINUE DE LA QUALITE

1. Rappel du Plan d'Amélioration de la Qualité (PAQ) :

Titre	Date de début	Date de fin	Priorité	Avancement
Création d'un espace "poubelle" et stockage vélo/remorque sécurisé à l'extérieur	01-10-2021	31-12-2022	Priorité 2	0%
Revisiter l'outils ROCS avec des indicateurs plus adaptés à notre public	05-01-2021	31-12-2022	Priorité 2	25%
Évaluer la faisabilité des entretiens professionnels annuellement	22-04-2020	31-12-2022	Priorité 2	35%
Mettre en place un outil spécifique d'enregistrement des plaintes/ remarques des jeunes	01-12-2020	30-06-2022	Priorité 2	45%
Formaliser les partenariats médicaux existants (dentiste, gynécologue, généraliste)	01-01-2020	31-12-2022	Priorité 2	60%
Créer un outil de repérage des incidents et de leurs traitements	09-12-2019	31-12-2022	Priorité 2	60%
Réalisation d'une fiche sécurité conforme à l'instruction du 4 juillet 2017	01-01-2020	28-12-2022	Priorité 2	70%
Améliorer la dynamique autour des réunions filles	04-01-2021	30-06-2022	Priorité 2	70%
Effectuer un rappel des points de coupure électricité, eau, gaz, à toute l'équipe éducative	01-01-2020	31-12-2022	Priorité 2	75%

finaliser la création du site internet à destination des familles	01-09-2019	30-06-2022	Priorité 2	75%
Continuer et améliorer ce qui est déjà amorcé en matière de bientraitance	01-09-2020	30-06-2022	Priorité 2	85%
Revisiter en équipe la RBBP concernant la santé et repérer les décalages avec notre fonctionnement ; organiser les améliorations	02-04-2020	31-12-2022	Priorité 2	85%
Soigner les premiers contacts avec la jeune après son admission	30-01-2020	31-12-2022	Priorité 2	85%
Remettre à jour le DUERP en cours	22-04-2020	30-12-2022	Priorité 2	85%
Développer une bonne qualité de vie au travail	09-11-2020	31-12-2022	Priorité 2	85%
Etre plus réactif dans le remplacement des professionnels absents	01-09-2020	30-12-2022	Priorité 2	90%
Communiquer autour de la réactualisation du Projet d'établissement	24-10-2021	27-04-2022	Priorité 2	90%
Elaboration d'une fiche mémo "Projet personnalisé"	01-01-2021	30-12-2022	Priorité 2	95%
Former les professionnels sur les outils et techniques permettant d'améliorer la bienveillance	01-03-2020	31-12-2022	Priorité 2	95%
Relancer le projet relatif à l'appel à projet Fondation de France et finaliser sa mise en place	05-04-2017	31-12-2022	Priorité 2	100%
Création d'un poulailler	01-10-2021	31-12-2022	Priorité 2	100%
Modification de la convention des hébergements extérieurs	10-11-2021	01-03-2022	Priorité 2	100%

2. Actions prévues sur l'année par le PAQ

a. Actions réalisées

Le nombre d'actions qui ont abouti en 2022 est largement trop faible par rapport à ce que le service avait prévu lors du travail sur le plan d'amélioration de la qualité. Seules 3 actions sur les 22 sont réalisées. La nouvelle direction qui prendra ses fonctions courant de l'année 2023 devra reprendre ce sujet.

b. Actions non réalisées :

Plusieurs actions n'ont pas été réalisées ou n'ont pas été renseignées dans le logiciel actuel. La mise en place du nouveau logiciel qualité AGEVAL va nous permettre de tout remettre à plat et de retravailler ce PAQ.

IV. CONCLUSIONS DU RAPPORT D'ACTIVITE

1. Points forts
2. Points d'amélioration
3. Perspectives